



# L'approche éducative de l'orientation : enjeux, objectifs et pratiques d'implémentation

Damien CANZITTU



**01 L'orientation**

**02 L'orientation scolaire**

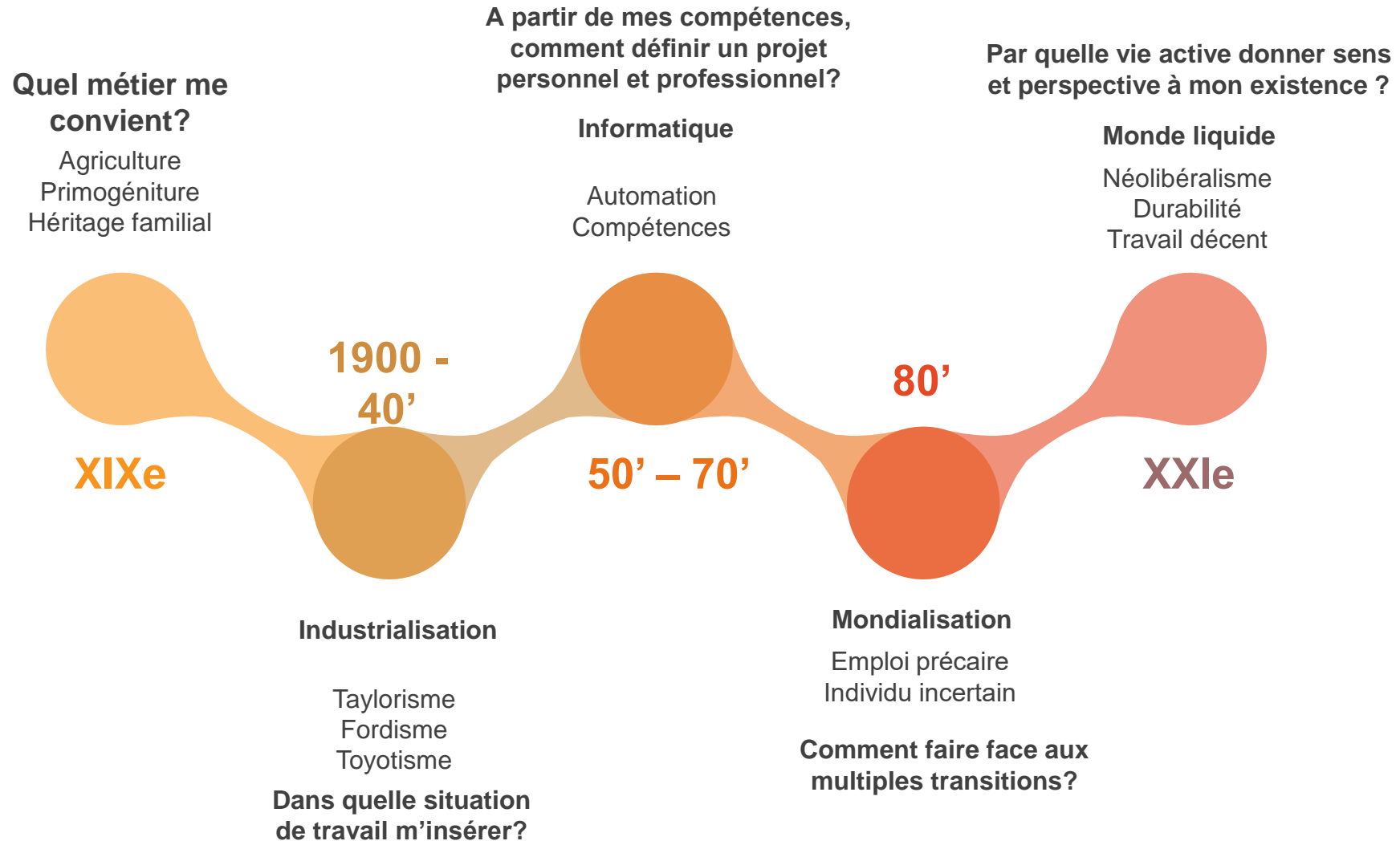
**03 L'approche orientante**

**04 Perspectives**



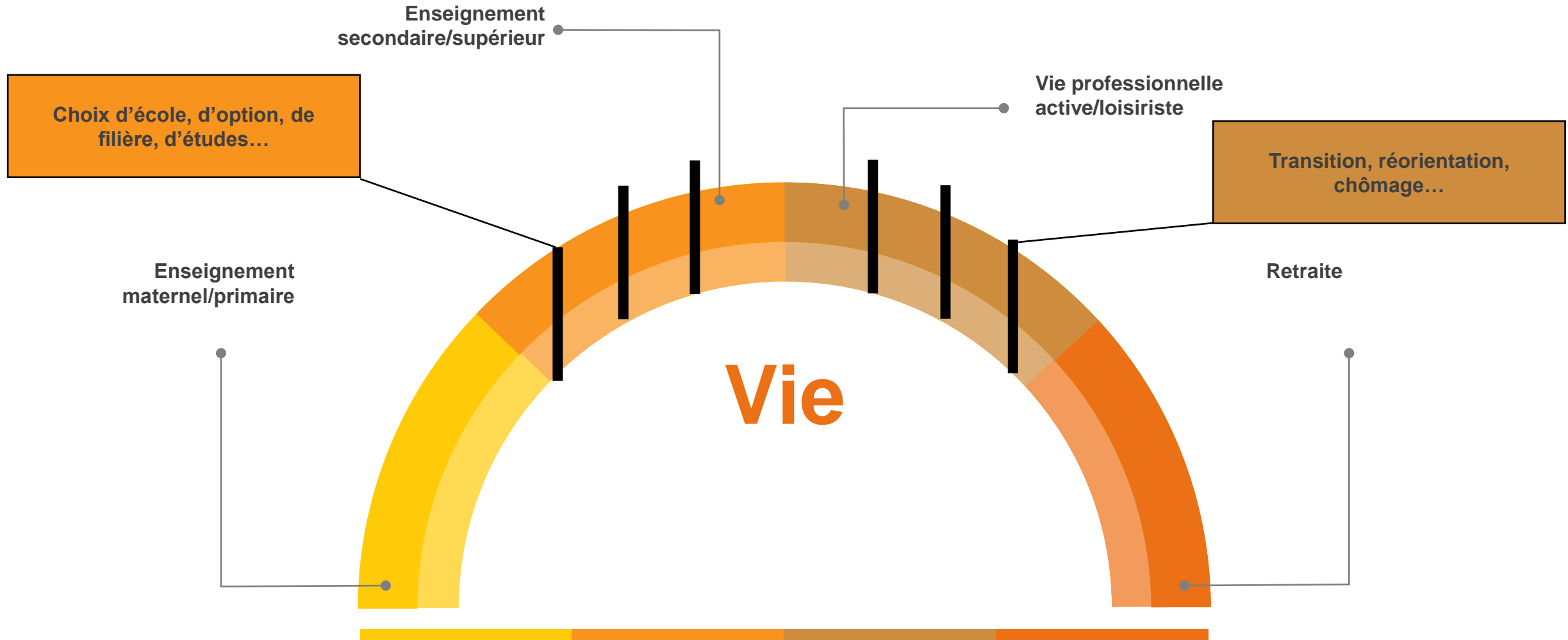
# Définir l'orientation

# Evolution historique

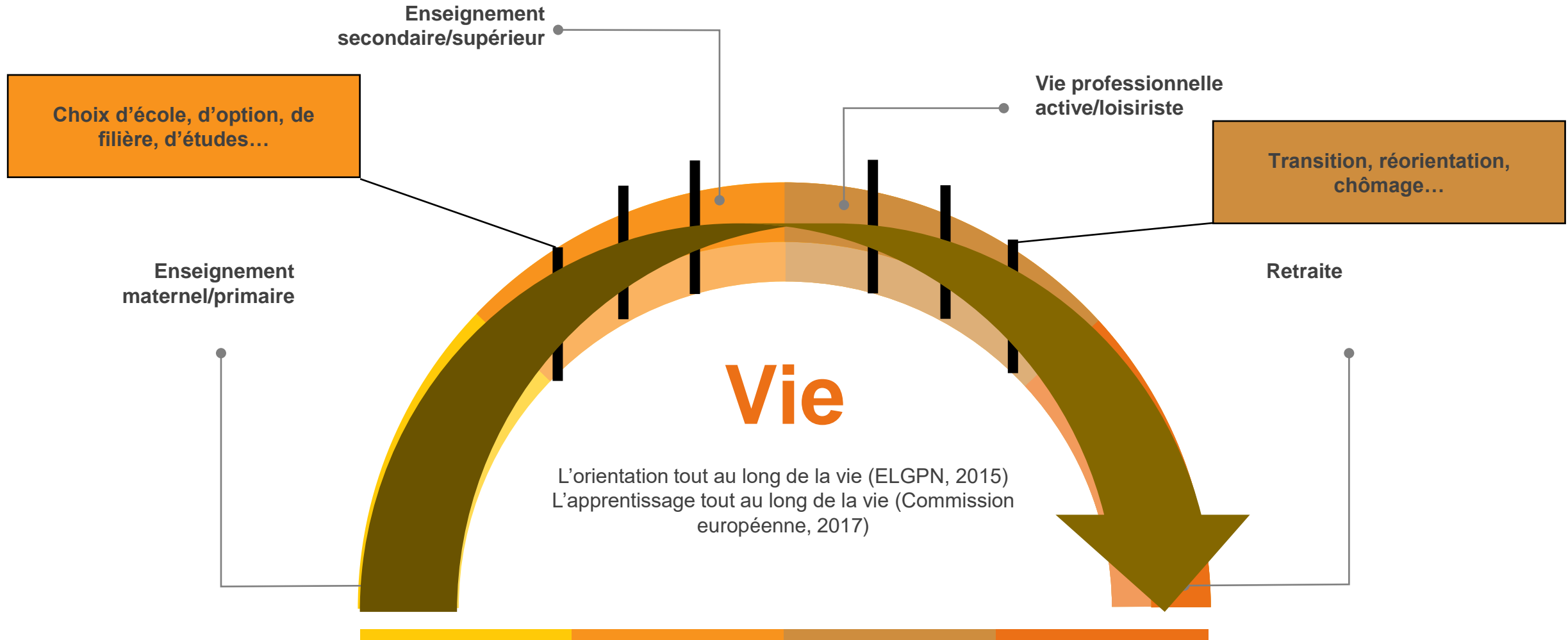




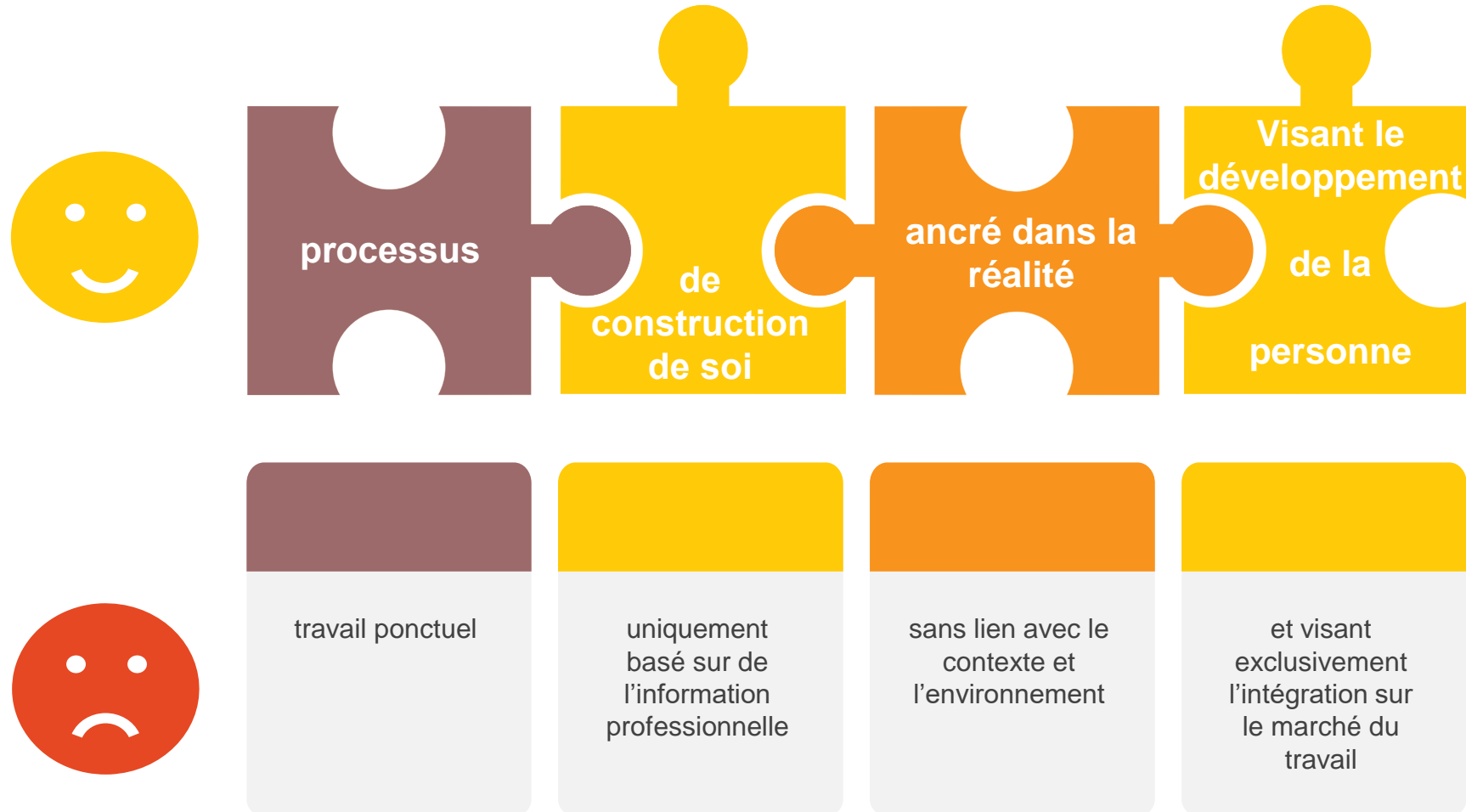
# Orientation scolaire et professionnelle



# Orientation scolaire et professionnelle



# Définition



# L'orientation scolaire

Gestion des flux d'élèves

L'aide au choix



[Cette photo](#) par Auteur inconnu est soumise à la licence [CC BY-ND](#)

# Une gestion sélective?

**La gestion des flux est-elle une sélection, une répartition ou une orientation construite?**

*« **la distinction entre l'orientation**, avec ses connotations positives lorsqu'elle n'est pas imposée, qui évoque la liberté, **et la sélection**, généralement connotée négativement et qui évoque la contrainte, **est toute relative.***

*Si les sujets émettent bien des choix d'orientation, **l'institution qui les valide procède à une sélection** qui peut être plus ou moins sévère.*

*La population scolaire étant répartie entre des **filières d'inégale valeur** quant aux bénéfices que l'on peut escompter tirer de leur fréquentation, **les processus d'orientation peuvent être décrits comme des processus de sélection** »  
(Guichard, Huteau 2007, p.316)*

# Gestion selective?



**La gestion des flux est-elle une sélection, une répartition ou une orientation construite?**

*« la distinction entre l'orientation, avec ses connotations positives lorsqu'elle n'est pas imposée, qui évoque la liberté, et la sélection, généralement connotée négativement et qui évoque la contrainte, est toute relative. »*

*Si les sujets émettent bien des choix d'orientation, l'institution qui les valide procède à une sélection qui peut être plus ou moins sévère.*

*La population scolaire étant répartie entre des filières d'inégale valeur quant aux bénéfices que l'on peut escompter tirer de leur fréquentation, les processus d'orientation peuvent être décrits comme des processus de sélection » (Guichard, Huteau 2007, p.316)*



# L'approche orientante

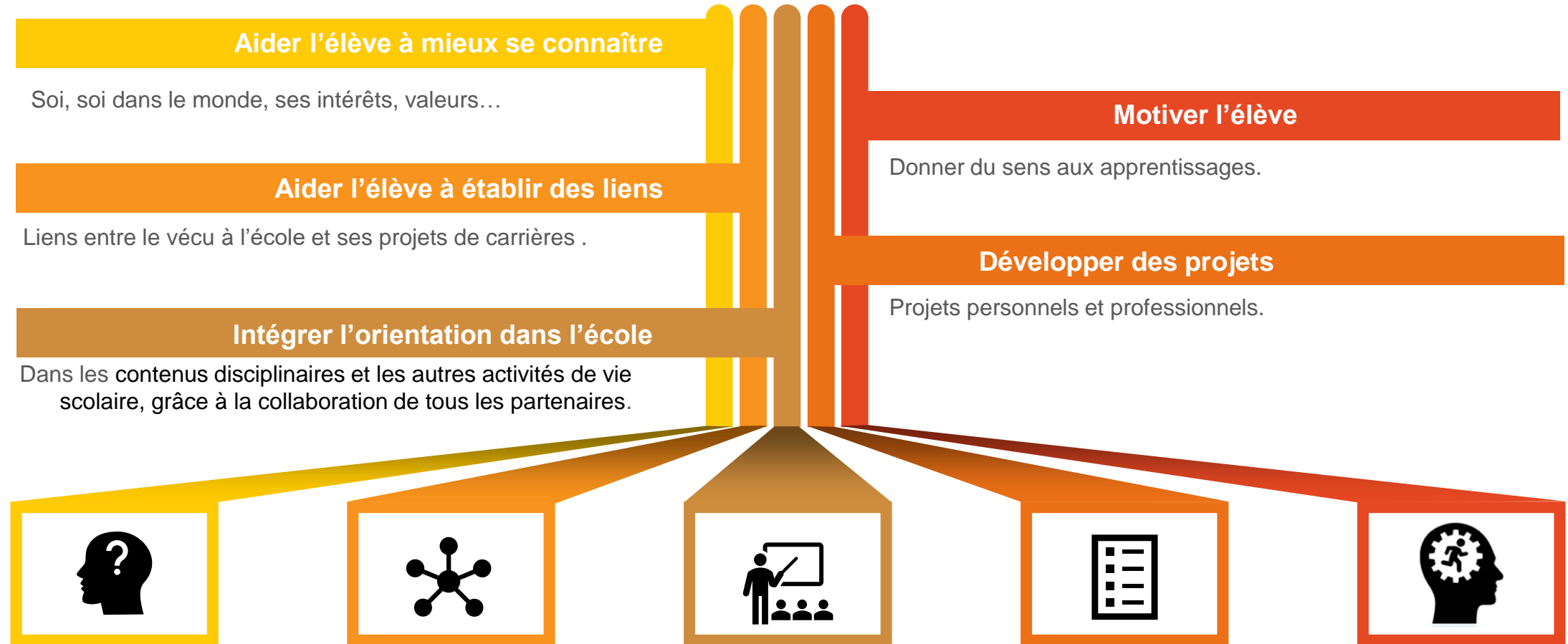


**Philosophie de travail** prenant en compte l'orientation scolaire dans la vie quotidienne du jeune et impliquant l'ensemble des acteurs concernés.

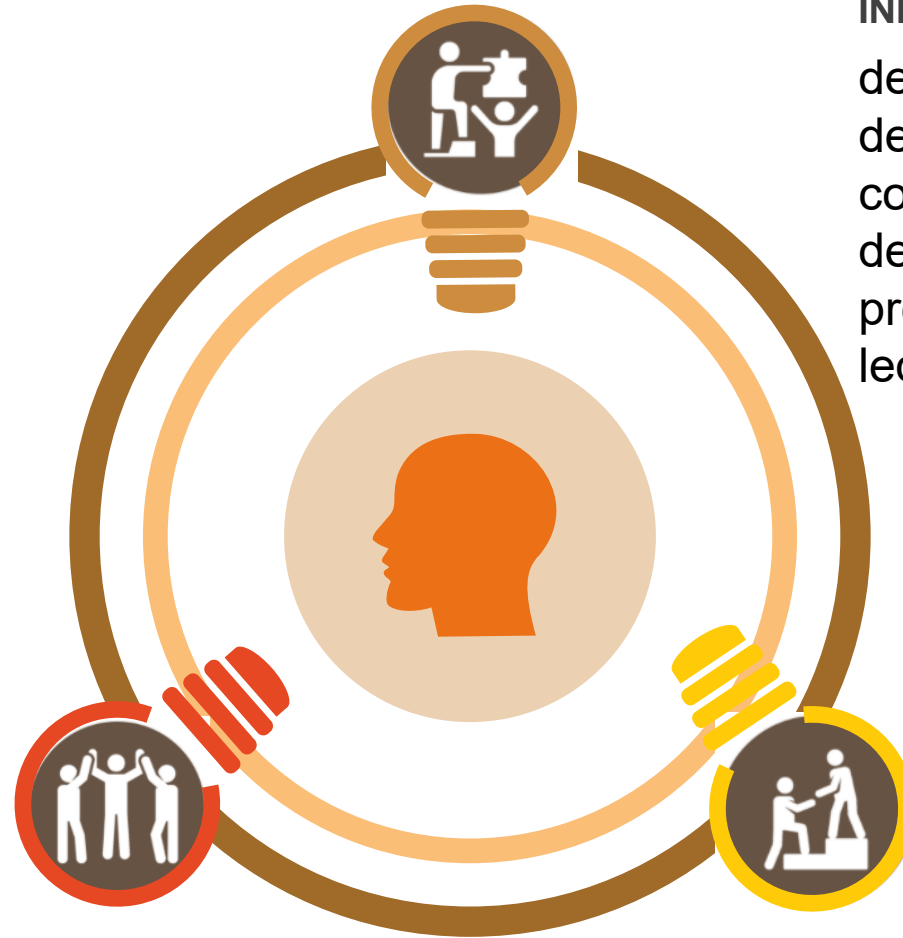
Elle **intègre l'orientation dans son projet éducatif.** (Bégin, Bleau et Landry, 2000).



# L'approche orientante



# L'approche orientante



## INFUSER

des éléments d'orientation tout au long de la scolarité de l'élève pour construire une meilleure connaissance de soi, du monde scolaire, du monde professionnel et du contexte dans lequel chacun.e s'épanouit.

## COLLABORER

avec l'ensemble des acteurs du système éducatif (élèves, enseignants, parents, agents PMS, chercheurs, partenaires du secteur associatif et professionnel) pour une orientation plus juste et durable.

## MOBILISER

l'élève en l'impliquant dans des activités d'orientation et en encourageant le dialogue et la rencontre avec les parents, les professionnels du monde scolaire et du monde du travail.

# Suivi des équipes pédagogiques



## Formation

Information

Réunions

## Coordination

Définition d'objectifs

Définition des rôles

...

# Mise en pratique



## Contenus théoriques

Nouveaux concepts:

Green guidance;  
orientation collective;  
capabilités

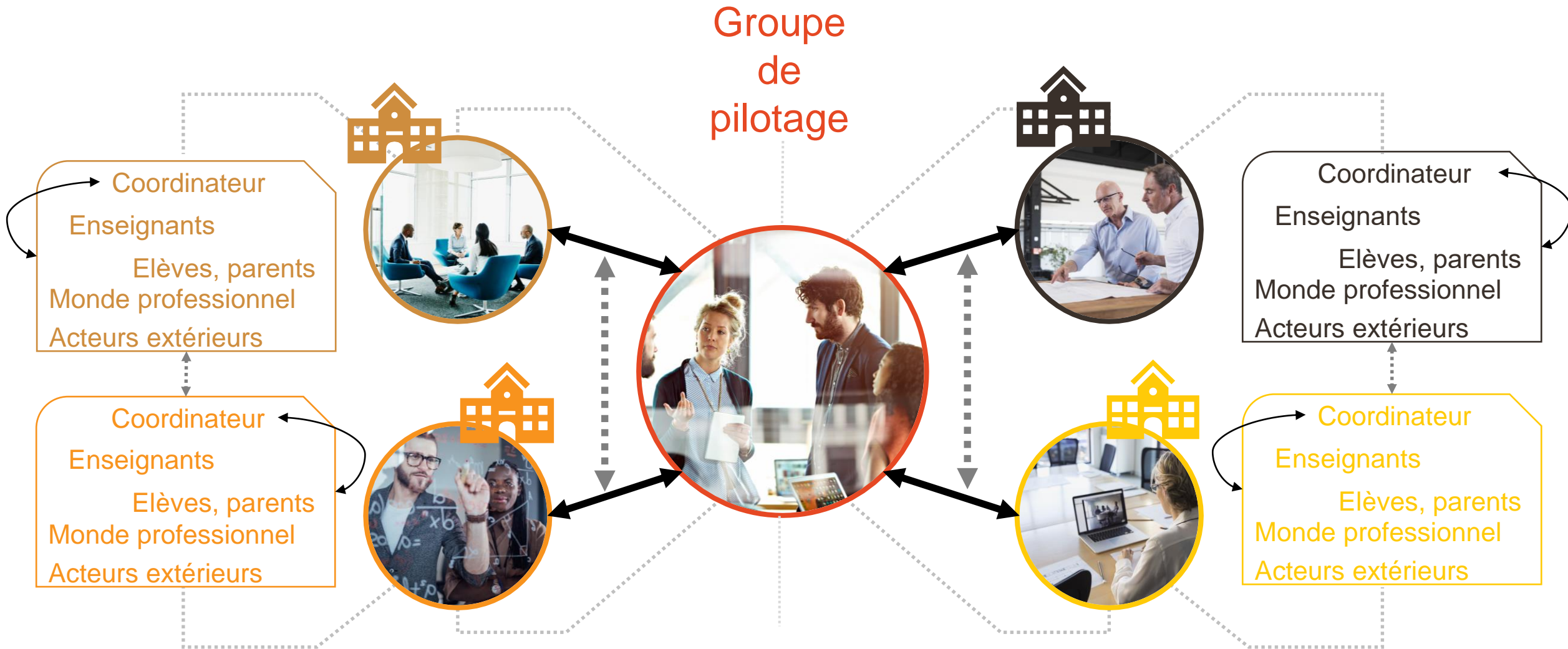
## Création d'outils pédagogiques

...



## Apport de contenus

# Structuration des projets



représentant des enseignants, de l'autorité organisatrice,  
des centres PMS, de l'université, de l'enseignement  
supérieur, des conseillers d'orientation, des coordinateurs,  
de l'inspection...

# Création d'outils



Outils prêts à l'emploi :

*français,  
sciences,  
histoire/géographie  
anglais  
mathématiques  
néerlandais  
enseignement spécialisé  
enseignement primaire*

...

Compétences vocationnelles

## Socle de compétences de la Fédération Wallonie-Bruxelles :

	2. Savoir-faire transversaux / communs							
	2.1	2.2	2.3	2.4	2.5	2.6	2.7	2.8
	Se poser des questions	Construire une démarche de recherche	Rechercher de l'information	Exploiter l'information et en vérifier la pertinence	Structurer les résultats de sa recherche, valider sa démarche	Communiquer	Transférer à des situations nouvelles	Agir et réagir
1		X	X	X	X	X		
2	X		X	X	X	X		
3			X		X			(X)
4	X		X		X	X		X
5			X	X				X
6	X		X	X	X		X	

	3. Savoirs et savoir-faire en Histoire						
	3.1. Savoir-faire			3.2. Savoirs			
	3.1.1.	3.1.2.	3.1.3.	3.2.1.	3.2.2.	3.2.3.	3.2.4.
	Utiliser des repères de temps, des représentations du temps	Lire une trace du passé	Exploiter des sources historiques	L'organisation du temps	Le mode de vie des gens à une époque déterminée	L'évolution du mode de vie des gens	La nature d'une trace du passé
1	X			X			
2			X		X		
3					X		X
4		X	X				X
5		X	X		X		X
6		X	X		X	X	

## Compétences disciplinaires

### Objectifs de l'approche orientante (UMons) :

#### A) Connaissance de soi

- A.1. S'interroger sur ses aptitudes et ses intérêts professionnels, sur ses valeurs de personnalité, ses qualités et ses défauts face aux professions, aux travailleurs/travailleuses rencontrés.
- A.2. S'identifier à des modèles de travailleurs ou de travailleuses.
- A.3. Associer ses disciplines scolaires préférées à des professions de différents secteurs du monde du travail.
- A.4. Reconnaître dans son travail des habitudes et des attitudes positives qui correspondent aux exigences observées dans les entreprises et les institutions.
- A.5. Identifier des influences de l'environnement (famille, amis, éducateurs, télévision, Internet, etc.) sur ses attitudes et ses comportements au travail.

merchandises et ressources circulent plus efficacement et rapidement, notamment grâce aux voies romaines qui forment un vaste réseau routier qui relie les quatre coins de l'Empire romain.

Voici une série de documents qui présentent différents aspects du commerce gallo-romain. Prends-en connaissance puis réalise les exercices demandés.



DOC. 1 : Sculpture / Bas-relief du IIe siècle : la « moissonneuse des Trévières » de Montauban-sous-Buzenol (Belgique) - Collection Musée gaumais, Virton. ©LeSoir

DOC. 2 : Bague / exemple de joaillerie romaine du IIe siècle - Collection Musée archéologique d'Arlon © M.A. Arlon



DOC. 3 : Barque / Reconstitution d'un bateau chargé d'amphores et de tonneaux de vin, réplique d'une embarcation portuaire découverte à Toulon. Musée gallo-romain de Saint-Romain-en-Gel. © Photo du musée/Paul Veyseyre

DOC. 4 : Pièces de monnaies romaines (découvertes à Werken, Belgique) du IIe s. Monnaie à usage commercial (achat/vente). © Musées Royaux d'Art et d'Histoire, Bruxelles.



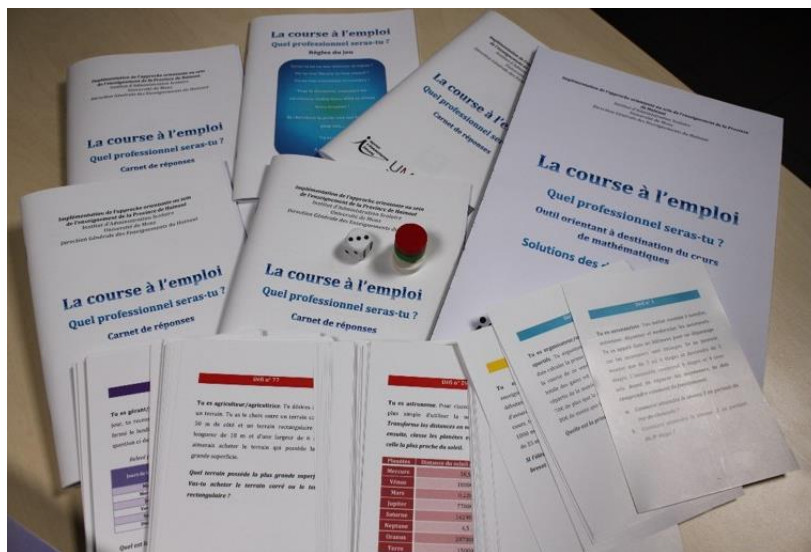
DOC. 5 : Photographie des vestiges d'une ancienne rue commerçante de Pompéi (Italie). Les boutiques se

## Séquence de cours

# Création d'outils



Outils vidéos  
Jeux éducatifs  
Valise pédagogique  
Portfolio



Jeu "La Course à l'emploi"



Cours scientifiques et technologiques



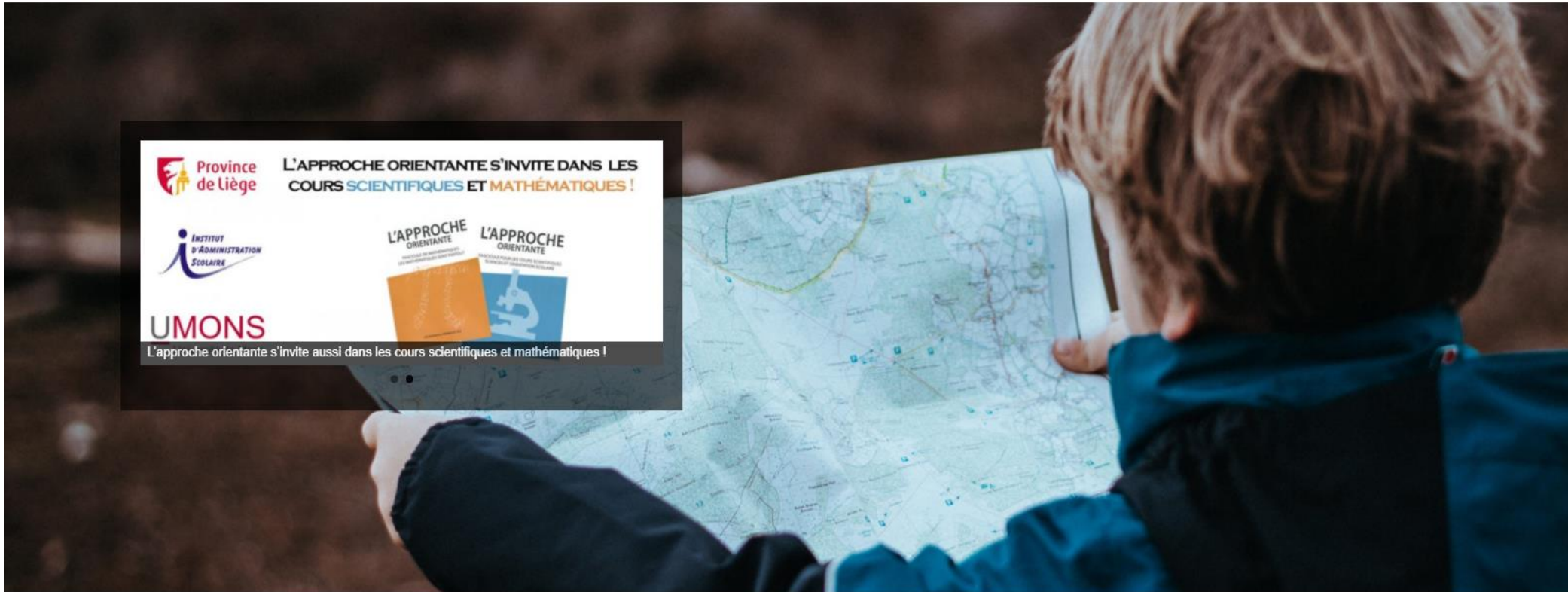
Animations et capsules vidéo



# Etapes de conception des séquences orientantes

- Familiarisation aux principes de l'approche orientante pour se rendre compte de la façon dont l'orientation peut être intégrée à un contenu disciplinaire.
- Construction et ou prise de connaissance de référentiels de compétences afin d'avoir une vue d'ensemble des savoirs, savoir-faire et compétences pouvant être mobilisés et construits lors des activités.
- Mise en perspective des séquences par rapport aux objectifs de développement durable et aux enjeux sociétaux actuels pour intégrer dans les séquences des questions relatives à ces derniers.
- Structuration des séquences afin de proposer une entrée graduelle dans la thématique et/ou le sujet abordé pour que tous les élèves puissent participer et réaliser leurs apprentissages.
- Collaboration entre enseignants (et chercheurs) dans la construction de ces séquences afin d'assurer la qualité pédagogique et didactique des séquences par rapport au niveau et au contexte scolaire.





## L'APPROCHE ORIENTANTE



# Outils orientants

Explorez notre bibliothèque d'outils pour mettre en œuvre de l'approche orientante.

[Tous les outils](#) [Enseignants](#) [Élèves](#) [Parents](#) [CPMS](#) [Outils transversaux](#) [Outils disciplinaires](#) [Formation](#)



**Intervention au colloque DIORES – Orient' & nous II – L'école : premier pas vers**



**Conférences du Pr. Jean Guichard, Chaire Francqui**

Visionnez ici le cycle de conférences organisées

# Ouvrages



# Perspectives



**DEAR FUTURE,  
I'M READY...**

*Pour tous les individus*

**préparer à l'entrée** dans le monde du travail

**assurer une profession décente** et des transitions professionnelles optimales

*Par*

**le développement de capacités réflexives, personnelles et professionnelles**

**l'amélioration des relations entre l'emploi et la formation tout au long de la vie** (Canzittu & Demeuse, 2017; Guichard, 2018c).

# Finalités

Les nouvelles interventions d'accompagnement à l'orientation dont la finalité est la construction d'un monde humain, équitable et durable s'adressent à des individus devenus chacun un « **homo consultans de la pop-culture** » (Alicja Kargulowa, 2018).

# Perspectives

C'est-à-dire à une personne dont l'esprit est formaté par un flux incessant de conseils de toutes sortes.

Un flux qui peut être qualifié de « **présentiste** » (Hartog, 2003) : la plupart des conseils le constituant sont ancrés dans le monde d'aujourd'hui. Ils présupposent le maintien des formes actuellement dominantes de production et d'échanges. Ils ne visent pas à aider les citoyens d'aujourd'hui à s'interroger sur le monde qu'il conviendrait de construire et ne leur donnent pas ou peu de conseils sur les conduites qu'il leur faudrait adopter pour y contribuer.

Question majeure pour tous les types (éducation, dialogues, etc.) d'accompagnement à l'orientation des individus:



visent-ils à les aider à s'insérer dans le monde d'hier

(celui de l'exploitation sans limite des ressources de la planète, du réchauffement climatique, de l'élimination de nombreuses espèces de vivants, de formes de vie non soutenables à moyen terme, etc.)

ou bien si, alternativement, ils visent à les aider à construire individuellement et collectivement des formes de vie active contribuant à un développement équitable et soutenable.

*Jean Guichard, correspondance par mail, février 2021*



*[approcheorientante@umons.ac.be](mailto:approcheorientante@umons.ac.be)*



*[www.approcheorientante.be](http://www.approcheorientante.be)*



*[@ApprocheO](https://twitter.com/ApprocheO)*



*[@approche.orientante.7](https://www.facebook.com/approche.orientante.7)*

# Merci

*[Damien.canzittu@umons.ac.be](mailto:Damien.canzittu@umons.ac.be)*

*[Emilie.carosin@umons.ac.be](mailto:Emilie.carosin@umons.ac.be)*

*[Marc.demeuse@umons.ac.be](mailto:Marc.demeuse@umons.ac.be)*

# Références

- Bégin, L., Bleau, M., & Landry, L. (2000). *L'école orientante: la formation de l'identité à l'école*. Éditions Logiques.
- Commission européenne. (2017). Livre blanc sur l'avenir de l'Europe. Réflexions et scénarios pour l'EU-27 à l'horizon 2025. Bruxelles: Commission européenne. Retrieved from [https://ec.europa.eu/commission/sites/beta-political/files/livre\\_blan\\_c\\_sur\\_lavenir\\_de\\_leurope\\_fr.pdf](https://ec.europa.eu/commission/sites/beta-political/files/livre_blan_c_sur_lavenir_de_leurope_fr.pdf)
- Danvers, F. (2017b). Préface. In D. Canzittu & M. Demeuse (Éd.), *Comment rendre une école réellement orientante?* (p. 9-11). Bruxelles: De Boeck supérieur.
- European Lifelong Guidance Policy Network (ELGPN). (2015). *A report on the work of the European Lifelong Guidance Policy Network 2007-15*. (R. Vuorinen, J. McCarthy, & O. Ruusuvirta, Éd.). Jyväskylä, Finland: Kariteam.
- Guichard, J. (2019). Guidance en employabilité & conseil en Life Design : objectifs, finalités et fondements des interventions d'accompagnement à l'orientation. In D. Canzittu (Ed.), *Penser et agir l'orientation au 21e siècle. De l'élève au citoyen engagé* (pp. 19–37). Qui plus Est.
- Guichard, J., & Huteau, M. (2007). *Orientation et insertion professionnelle : 75 concepts clés*. Paris: Dunod.
- Mons, N. (2004). *De l'école unifiée aux écoles plurielles. Evaluation internationale des politiques de différenciation et de diversification de l'offre éducative*. Université de Bourgogne.
- Super, D. E. (1980). *A life-span, life-space approach to career development*. *Journal of Vocational Behavior*, 16(3), 282–298. doi:10.1016/0001-8791(80)90056-1