



RÉPUBLIQUE
FRANÇAISE

*Liberté
Égalité
Fraternité*



ONISEP

L'INFORMATION
POUR L'ORIENTATION

Responsable de maintenance des installations ferroviaires

Voies ferrées, passages à niveau, signalisations, lignes caténares... autant d'installations qui doivent être remises en état, changées ou transformées sous la responsabilité du ou de la responsable de maintenance des installations ferroviaires. Veillant à la sécurité des équipes d'intervention, il ou elle organise leur travail, et se rend disponible notamment la nuit, moment privilégié pour effectuer les travaux sans trop déranger les voyageurs.

SOMMAIRE

[Le métier](#)

[Les études](#)

[Emploi et secteur](#)

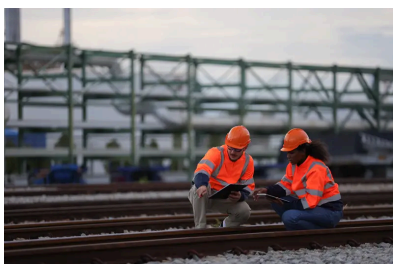
[Pour aller plus loin](#)

Niveau minimum d'accès : **bac + 2**

Statut : **Statut salarié**

Secteur professionnel : Logistique et transport

Centres d'intérêt : J'aime organiser, gérer, Réparer, bricoler, j'adore ça



© Narai Chal/iStock/Getty Images

Le métier

Empruntées chaque jour par de nombreux trains, les installations ferroviaires s'usent et vieillissent. Heureusement, le ou la responsable de maintenance veille à leur entretien, en veillant à la sécurité des équipes d'intervention et des voyageurs. Chef ou cheffe de circonscription, il ou elle prend en charge les installations de signalisation, d'énergie électrique, de télécommunications et de traction électrique. Chef ou cheffe de district, il ou elle s'occupe plus particulièrement des voies, des passages à niveau ou encore des bâtiments. Dans un cas comme dans l'autre, il ou elle dirige une équipe d'agents de maintenance et organise des travaux de réparation ou de modernisation des équipements. Ses responsabilités l'entraînent souvent sur le terrain. Disponible, faisant preuve de réactivité, il ou elle sait intervenir rapidement et dans le respect des règles de sécurité, au quotidien comme en cas d'imprévu. Ses horaires de travail sont variables, et sa présence est souvent requise la nuit, les week-end et jours fériés.

Les études

Après le bac

2 ans pour préparer un BTS, 3 ans pour une licence professionnelle ou en BUT en génie civil, travaux publics, mesures physiques, bâtiment ou mécanique et maintenance.
Autre possibilité : formation interne assurées par les entreprises ferroviaires.

bac + 2

[→ BTS bâtiment](#)

[→ BTS travaux publics](#)

bac + 3

[→ BUT génie civil - construction durable parcours travaux bâtiment](#)

[→ BUT génie civil - construction durable parcours travaux publics](#)

[→ Licence pro mention métiers du BTP : génie civil et construction](#)

[→ Licence pro mention métiers du BTP : travaux publics](#)

Emploi et secteur

Secteur

Logistique et transport

Pour aller plus loin

Centres d'intérêt

[J'aime organiser, gérer →](#)

Autres métiers à découvrir

Technicien de maintenance en
infrastructure aéroportuaire

Ingénieur de maintenance industrielle

Mécanicien bateaux

Mécanicien réparateur de véhicules
industriels

Conducteur d'engins de damage